

*Pregledni rad*<https://doi.org/10.47960/2232-9080.2026.31.16.35>

## Obrnut DAMNATIO MEMORIAE: Rekonstrukcija urbanog pamćenja u centru Palilule u Nišu

**Nataša Živaljević-Luxor**Univerzitet Donja Gorica, Podgorica, Crna Gora, docent, [natasa.luxor@udg.edu.me](mailto:natasa.luxor@udg.edu.me)

**Sažetak:** Povijesno središte općine Palilule u Nišu doživjelo je duboke prostorne i simboličke promjene nakon Drugog svjetskog rata. Politike socijalističkog razdoblja dovele su do uklanjanja ili izmjene velikog dijela predratne urbane strukture, brišući povijesne slojeve i prekidajući veze između izgrađenog i prirodnog okruženja.

Ovo istraživanje analizira razvoj područja kroz povijesne izvore, urbanomorfološke studije i planersku dokumentaciju, procjenjujući dugoročne učinke na područje i percepciju stanovnika. Predstavljen je i suvremeni arhitektonsko-urbani zahvat koji reagira na napetosti između povijesnog sjećanja, urbane forme i javnog prostora.

Studija postavlja ove promjene unutar koncepta urbane DAMNATIO MEMORIAE, pokazujući kako politički režimi oblikuju urbani prostor kako bi redefinirali kolektivno sjećanje i identitet.

**Ključne riječi:** urbana rekonstrukcija; urbano pamćenje; urbani identitet; DAMNATIO MEMORIAE

## Reversing DAMNATIO MEMORIAE: Reconstructing urban memory in the Palilula center of Niš

**Abstract:** The historical center of Palilula in Niš experienced profound spatial and symbolic change after World War II. Socialist-era policies led to the removal or alteration of much of the pre-war urban fabric, erasing historical layers and severing connections between built and natural environments.

This research analyzes post-war redevelopment through historical records, urban morphology, and planning documents, assessing its long-term effects on the area and residents' perception. A contemporary architectural-urban intervention is presented as a response, addressing tensions between historical memory, urban form, and public space.

The study frames these changes within the concept of urban DAMNATIO MEMORIAE, showing how political regimes reshape urban spaces to redefine collective memory and identity.

**Key words:** urban reconstruction; urban memory; urban identity; DAMNATIO MEMORIAE



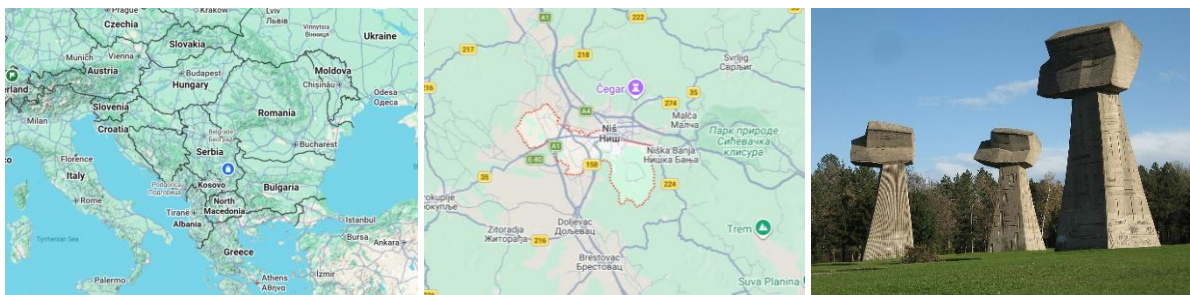
Živaljević-Luxor, N.

## Obrnut DAMNATIO MEMORIAE: Rekonstrukcija urbanog pamćenja u centru Palilule u Nišu

### 1. UVOD

Urbani centri predstavljaju najvidljiviji fizički izraz povijesnog kontinuiteta grada, njegova kulturnog identiteta i društvenog pamćenja (Rossi, 1982; Huyssen, 2003; Till, 2022; Pendlebury, 2013). Tijekom povijesti politički režimi često su koristili urbanističko planiranje i arhitektonske intervencije kao instrumente za preoblikovanje kako samog fizičkog okruženja tako i simboličkih značenja utkanih u urbani prostor (Light & Young, 2014; Stanek, 2011; Bodnar, 2023).

Takvi su procesi bili osobito izraženi u mnogim gradovima istočne i jugoistočne Europe nakon 1945. godine, kada su socijalističke vlasti provodile opsežne programe urbane rekonstrukcije (Hirt, 2013; Stanek, 2011; Kovács, 2021; Bodnar, 2023). U kontekstu novoosnovane Socijalističke Federativne Republike Jugoslavije, politika modernizacije snažno je poticala izgradnju novih administrativnih i građanskih središta, širokih prometnih koridora i monumentalnih javnih prostora, zamišljenih kao materijalizacija ideala novoga političkog poretka (Živaljević-Luxor & Kurtović-Folić, 2020). Ove su intervencije često dovodile do uklanjanja ili radikalne transformacije prijeratnih urbanih struktura, uzrokujući prekid prostornog kontinuiteta povijesnih ambijenata (Huyssen, 2003; Light & Young, 2014).



Slika. 1. Položaj Niša (lijevo), općine Palilula (sredina) i simbola Palilule — memorijalnog kompleksa (Google Maps, 2026)

Niš predstavlja ilustrativan primjer ovog fenomena. Nakon završetka Drugoga svjetskog rata opsežne urbanističke transformacije temeljito su izmijenile tradicionalno središte Palilule (sl. 1). Palilula jedna je od pet gradskih općina Niša. Slično Paliluli u Beogradu, riječ je o povijesnom urbanom području u neposrednoj blizini gradskog centra, čija je morfologija u velikoj mjeri definirana već krajem XIX. stoljeća. Danas općina obuhvaća južni dio grada, kao i istočne i južne prigradske zone, na površini od 117,37 km<sup>2</sup>. Neki od najznačajnijih simbola socijalističke vlasti uspostavljene nakon Drugoga svjetskog rata, posvećenih pobjedi i novom političkom poretku, nalaze se upravo u urbanom prostoru Palilule (sl. 1).

Veliki dijelovi povijesnog urbanog tkiva središta Palilule bili su porušeni ili zamijenjeni novim strukturama, čime je bitno izmijenjen odnos između izgrađenog okoliša, prirodnog krajolika i povijesne prostorne strukture razvijane tijekom stoljeća. Te promjene nisu bile samo fizičke nego prvenstveno simboličke, jer su pridonijele postupnom brisanju pojedinih slojeva urbanog pamćenja povezanih s ranijim političkim i kulturnim kontekstima.

Posljedice tih intervencija nastavile su oblikovati razvoj središnjeg gradskog područja tijekom sljedećih desetljeća. Gubitak povijesnih prostornih referenci i uvođenje novih urbanih formi proizveli su fragmentiran urbani identitet, što je s vremenom dovelo do dugotrajnih rasprava o prikladnosti poslijeratnog urbanističkog pristupa. Posljednjih godina pozornost je ponovno usmjerena na

Živaljević-Luxor, N.

## Obrnut DAMNATIO MEMORIAE: Rekonstrukcija urbanog pamćenja u centru Palilule u Nišu

preispitivanje tih transformacija i istraživanje mogućnosti obnove prostorne koherentnosti te ponovnog povezivanja suvremenoga grada s njegovim povijesnim temeljima.

Analiza urbane morfologije, zasnovana na usporedbi povijesnih i suvremenih planova, ukazala je na važnost autentičnih prostornih obrazaca (Moudon, 1997). Urbana morfologija pruža analitički okvir za razumijevanje načina na koji povijesni slojevi oblikuju prostornu logiku gradova (Conzen, 2004; Oliveira, 2021). Ove su transformacije interpretirane kroz koncept *DAMNATIO MEMORIAE*, koji ukazuje na načine na koje politički režimi preoblikuju urbano okruženje s ciljem utjecaja na kolektivno pamćenje i identitet (Huysen, 2003; Light & Young, 2014). Potom je analizirana suvremena arhitektonska intervencija kao studija slučaja, kroz razmatranje projektne dokumentacije, prostornih strategija i njihove usklađenosti s povijesnim prostornim obrascima. Ova studija slučaja pokazuje kako promišljeno urbanističko projektiranje može pridonijeti rekonstrukciji prostornog pamćenja.

*DAMNATIO MEMORIAE* latinski je termin koji u znanstvenu uporabu nije ušao prije XVII. stoljeća u Njemačkoj; ipak, danas se općeprihvaćeno koristi za označavanje prakse brisanja sjećanja na poražene ili osuđene osobe kao čina političke osvete (Varner, 2004). Ranije su se za isti fenomen češće koristili izrazi *abolitio nominis* i *memoria damnata* (Flower, 2006). Najraniji dokumentirani primjeri takve prakse potječu još iz III. tisućljeća prije Krista u Mezopotamiji (Bahrani, 2003). Ovaj se fenomen javljao više puta diljem mediteranskoga svijeta, uključujući stari Egipat, Rim i srednji vijek (Varner, 2004). Jedan od najpoznatijih kasnijih primjera povezanih s oblikom *DAMNATIO MEMORIAE* odnosi se na mletačkog dužda, koji je 1355. godine bezuspješno pokušao državni udar protiv Mletačke Republike. U Velikoj vijećnici Duždeve palače njegov je portret prekriven crnim velom s natpisom koji do danas svjedoči o njegovoj izdaji (Norwich, 1982). Koncept *DAMNATIO MEMORIAE* stoga je dobro poznat i duboko ukorijenjen u povijesnoj svijesti mediteranskoga prostora, čiji se dio razmatra u ovom radu.

## 2. POVIJESNI RAZVOJ SREDIŠTA PALILULE PRIJE 1945. GODINE

Prostor danas poznat kao Tutunović podrum usko je povezan s gospodarskim i urbanim razvojem grada u razdoblju nakon oslobođenja Niša od osmanske vlasti 1878. godine (Živaljević-Luxor & Kurtović-Folić, 2018; Živaljević-Luxor, 2019; Živaljević-Luxor et al., 2020). U tom razdoblju grad prolazi kroz ubrzanu modernizaciju i formiranje novih stambenih i proizvodnih zona na svojoj periferiji.

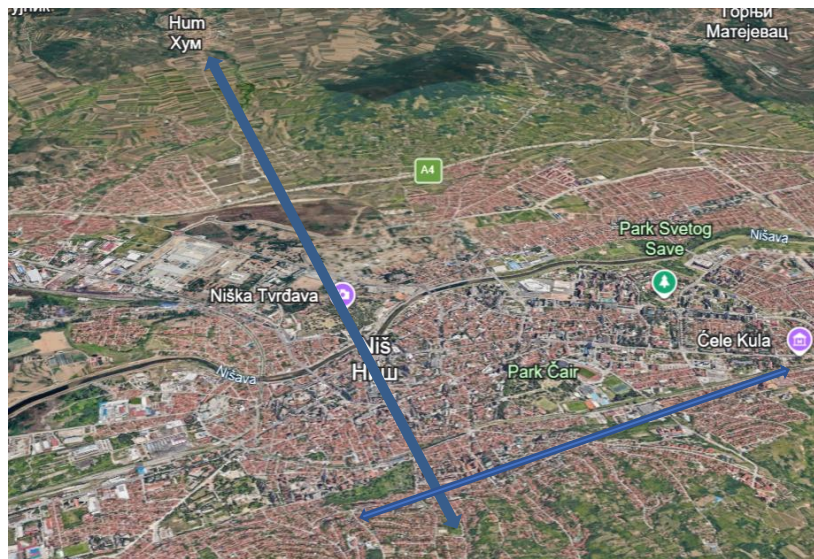
Naziv lokaliteta potječe od vinskog podruma kojeg je podigao ugledni niški odvjetnik i poduzetnik Svetozar Tutunović. Prema povijesnim izvorima, Tutunović je stekao značajno bogatstvo baveći se odvjetništvom, te je tim sredstvima 1884. godine kupio veliko imanje s vinogradima na padinama Gorice, južno od povijesnog gradskog središta, prema leskovačkoj kotlini. Na tom je posjedu izgradio veliki vinski podrum i skladišni kompleks, koji je ubrzo postao poznat kao Tutunovićev podrum ili kraće Tutunović podrum.

Podrum je predstavljao jedan od najranijih organiziranih vinskoproizvodnih kompleksa u regiji Niša. Tutunović je već krajem XIX. stoljeća postao poznat kao strastveni i uspješan proizvođač vina, koristeći povoljne klimatske uvjete i plodno tlo ovoga područja. Vina proizvedena na ovom prostoru bila su visoko cijenjena, dok su trgovačke veze i komercijalni kontakti nadilazili lokalni okvir i uspješno dopirali do inozemnih tržišta.

Tutunovićev vinski podrum ubrzo je postao važno društveno i gospodarsko središte rastućega grada. Povijesni izvori ukazuju da su lokalitet posjećivale istaknute osobe toga vremena, uključujući i kneza, odnosno kralja Milana Obrenovića, što svjedoči o značaju koji je ovo mjesto imalo u društvenom životu grada tijekom razdoblja dinastije Obrenović. Kompleks nije funkcionirao samo kao proizvodni pogon, nego i kao mjesto okupljanja povezano s vinskom kulturom i ugostiteljskom tradicijom.

Živaljević-Luxor, N.

## Obrnut DAMNATIO MEMORIAE: Rekonstrukcija urbanog pamćenja u centru Palilule u Nišu



Slika. 2. Kompleks Tutunović podrum nalazi se na sjecištu produžetka osi Humska Čuka–Stambol kapija niške tvrđave i imaginarne osi istok–zapad koja prolazi kroz Čele-kulu (Google Earth, 2026 sa izmjenama autorice)

Okolni prostor postupno se razvijao kao polururalna zona, a s vremenom je urbana ekspanzija dovela do postupnog uključivanja ovoga krajolika u rastuće urbano tkivo Niša. Kako se grad širio tijekom kraja XIX. i početka XX. stoljeća, u neposrednoj blizini formirana su nova naselja, prateći prostorne karakteristike koje je uspostavio Tutunović. Čini se da je lokacija podruma bila pažljivo odabrana unutar šire prostorne strukture ovoga područja. Naime, lokalitet se nalazi na sjecištu dviju značajnih teritorijalnih osi koje su povijesno definirale prostor Niša (sl. 2).

Prva os prati sjeverno–sjeveroistočni produžetak glavne orijentacije Niš Fortress te se vizualno povezuje s prapovijesnim lokalitetom Humska Čuka. Druga os pruža se u smjeru istok–zapad prolazeći kroz Skull Tower, još jedno iznimno važno povijesno obilježje. U pretežno neizgrađenom krajoliku kraja XIX. stoljeća ovi su lokaliteti predstavljali praktično jedine relevantne prostorne repere u nišavskoj kotlini. Postavljen na sjecištu tih osi, kompleks Tutunović podrum zauzimao je središnji položaj u naselju koje će se kasnije razviti u općinu Palilula.

Arhitektonska kompozicija kompleksa dodatno je naglašavala taj odnos sa širim urbanim krajolikom. Kula Tutunović podruma projektirana je tako da uspostavi namjeran vizualni dijalog između ova dva povijesna repera. Kompleks je imao četiri ulazne kapije, kompozicijski element koji je, po svemu sudeći, bio zamišljen kao simbolička referenca na fortifikacijsku strukturu same tvrđave. Kroz ove arhitektonske elemente kompleks se može tumačiti kao građanski pandan tvrđavi — transformacija simboličkog jezika vojne arhitekture u proizvodni i poduzetnički ambijent. Ipak, presudni element predstavljala je kula s iznimnim vizurama prema unutrašnjosti tvrđave. Takvi prostorni i vizualni odnosi pridonijeli su formiranju ranoga teritorijalnog identiteta ovoga dijela grada, uključujući kompleks u mrežu povijesnih referenci koje su oblikovale kolektivno pamćenje mjesta.

### 3. POSLIJERATNA IDEOLOŠKA REKONSTRUKCIJA I UNIŠTAVANJE POVIJESNE JEZGRE

Poslijeratna transformacija lokaliteta može se tumačiti u okviru socijalističke urbane modernizacije, u kojoj su prijeratni urbani krajolici povezani s građanskom kulturom često bili uklanjani ili ideološki reinterpretirani (Stanek, 2011; Hirt, 2013). Nakon završetka Drugoga svjetskog rata novoosnovana

Živaljević-Luxor, N.

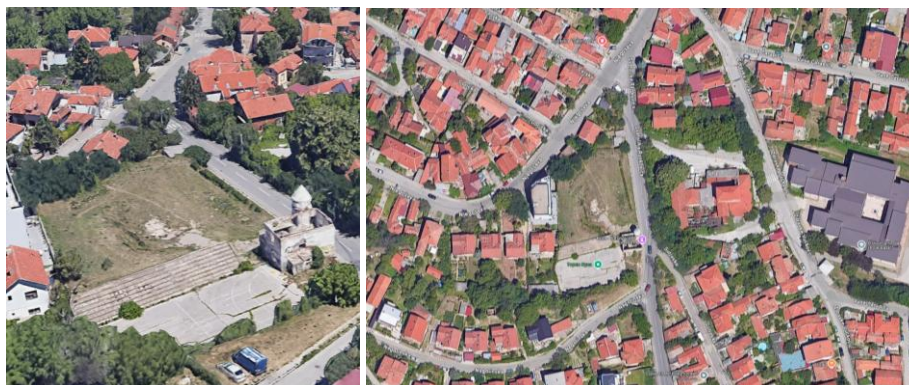
**Obrnut DAMNATIO MEMORIAE: Rekonstrukcija urbanog pamćenja u centru Palilule u Nišu**

socijalistička vlast u nekadašnjoj Socijalističkoj Federativnoj Republici Jugoslaviji uspostavila je novi ideološki i kulturni okvir koji je duboko utjecao na urbani prostor i odnos prema nasljeđu (Hirt, 2013; Stanek, 2011; Bodnar, 2023). Upravo oni elementi koji su kompleks Tutunović podrum činili specifičnim — njegova povezanost s građanskom kulturom, društvenim životom i sjećanjem na monarhiju — postali su nespojivi s vrijednostima koje je promovirao novi politički sustav. Kao posljedica toga, lokalitet je postao predmet sustavne transformacije usmjerene prema brisanju tih simboličkih referenci.

Nakon Drugoga svjetskog rata socijalistički politički režim u Srbiji, kao dijelu socijalističke Jugoslavije, promovirao je vrijednosti zasnovane na kolektivizmu, društvenoj jednakosti, industrijskom napretku i izgradnji novoga socijalističkog društva (Ramet, 2006). Država je naglašavala radnička prava, društveno vlasništvo, solidarnost, sekularizam i ideologiju „bratstva i jedinstva“ među narodima Jugoslavije (Djilas, 1957). Urbani razvoj, modernizacija i masovna industrijalizacija predstavljani su kao simboli napretka i emancipacije od prijeratnih društvenih i ekonomskih nejednakosti (Hirt, 2013). Istodobno, politički narativi i kulturne politike često su marginalizirali ili potiskivali elemente povezane s monarhijom, kapitalizmom, religijom i drugim ideologijama koje su smatrane nespojivima sa socijalističkom modernizacijom (Perović, 2013).

Budući da sama lokacija nije mogla biti fizički uklonjena, intervencija je bila usmjerena prema izmjeni njezinih arhitektonskih i prostornih karakteristika. Svi nadzemni dijelovi kompleksa, osim jednog — manjeg objekta s kulom — bili su porušeni, čime su eliminirani vidljivi tragovi nekadašnje funkcije i identiteta kompleksa (sl. 3, 4). Budući da je jedna od ključnih karakteristika lokaliteta bila iznimna panorama prema Niš Fortress i okolnom krajoliku, vlasti su, s namjerom neutraliziranja tog prostornog odnosa, izgradile sportske terene — košarkaško i rukometno igralište s tribinama — namjerno orijentirane suprotno povijesnom vizualnom koridoru. Na taj su način izvorne vizualne i simboličke veze ugrađene u prostor svjesno zanemarene.

Osjetljivost lokaliteta u političkom kontekstu toga vremena dodatno je pridonijela potiskivanju njegova povijesnog narativa. Tema je postala toliko politički opterećena da su stručnjaci koji su se bavili zaštitom nasljeđa, arhivistikom i povijesnim istraživanjima bili u velikoj mjeri obeshrabreni baviti se njome. Kao posljedica toga, službena dokumentacija o lokalitetu praktično ne postoji u javnim arhivima. Sačuvani materijali uglavnom su pohranjeni u privatnim zbirkama, dok institucionalni arhivi — uključujući i one ustanova za zaštitu kulturne baštine — sadrže vrlo malo ili gotovo nimalo podataka o kompleksu. Slijedom toga, sve prethodno opisane karakteristike Tutunović podruma postupno su izbljedjele iz kolektivnog pamćenja, a njegovi su objekti s vremenom pretvoreni u ruševine. Urbana morfologija Niša do danas nije bila znanstveno analizirana u ovakvom kontekstu, pa je značaj Tutunović podruma ostao skriven sve dok vanjske manifestacije propadanja nisu ponovno otvorile ovo pitanje.



Slika. 3. Sportski teren s kontraorijentiranim tribinama i posljednji preostali povijesni objekt s kulom (Google Earth, 2026)

Živaljević-Luxor, N.

## Obrnut DAMNATIO MEMORIAE: Rekonstrukcija urbanog pamćenja u centru Palilule u Nišu

Opisane okolnosti ukazuju na svjestan proces povijesnog i prostornog brisanja. U tom smislu transformacija lokaliteta Tutunović podrum predstavlja jasan primjer urbanog *DAMNATIO MEMORIAE* — procesa kroz koji politički režimi nastoje ukloniti nepoželjne slojeve kolektivnog pamćenja iz urbanog krajolika (Huysen, 2003; Light & Young, 2014) — odnosno sustavnog pokušaja brisanja važnog poglavlja lokalne povijesti i potiskivanja više od pola stoljeća kulturnog i društvenog pamćenja povezanog s ovim mjestom.

### 4. URBANE I IDENTITETSKE POSLJEDICE SOCIJALISTIČKOG PLANIRANJA

Intervencije koje su socijalističke vlasti provele nakon završetka Drugoga svjetskog rata proizvele su značajne i dugoročne posljedice za prostor nekadašnjega kompleksa Tutunović podrum. U prvim desetljećima nakon transformacije ovoga područja novoizgrađeni sportski sadržaji — prije svega košarkaški i rukometni tereni — postali su relativno popularni među lokalnom omladinom i funkcionirali su kao mjesta okupljanja mlađe populacije. Ipak, ovo razdoblje društvene aktivnosti pokazalo se privremenim. Postupnom smjenom generacija lokalitet je počeo gubiti svoj društveni značaj. Nove generacije sve su manje prepoznavale ovaj prostor kao važno ili atraktivno javno mjesto, što je dovelo do njegova postupnog zanemarivanja i propadanja. Sportski tereni nisu sustavno održavani niti obnavljani, što je dodatno ubrzalo fizičku i društvenu degradaciju prostora.

Međutim, problem je bio znatno složeniji i dublje ukorijenjen u samoj urbanoj strukturi. Kasnije formirani stambeni blokovi i ulične matrice razvijali su se u odnosu na kompleks kao primarnu prostornu referentnu točku. Kada je urbana matrica Tutunović podruma uništena — rušenjem nadzemnih struktura i zatrpavanjem podzemnih podruma — narušena je osnovna morfološka logika ovoga dijela grada (Conzen, 2004; Oliveira, 2021). Kao posljedica toga lokalitet je postupno poprimio karakter prostorne i simboličke praznine, fenomena koji se često povezuje s gubitkom povijesnih prostornih referenci u transformiranim urbanim krajolicima (Huysen, 2003; Till, 2022). Iako prostor nije bio fizički prazan, u urbanom i perceptivnom smislu postojao je trajan osjećaj da nedostaje ključni element koji je definirao identitet ovoga mjesta. S vremenom je ta odsutnost postajala sve očitija u kolektivnoj percepciji naselja.

Budući da je nekadašnji kompleks Tutunović podrum zauzimaao geometrijsko središte Palilule, socijalističke urbanističke vlasti nastojale su na različite načine kompenzirati gubitak toga središnjeg elementa, ali bez reaktiviranja samoga povijesnog lokaliteta. Umjesto obnove povijesne prostorne jezgre, novi funkcionalni centri raspoređeni su po okolnom prostoru. Kulturni sadržaji smješteni su nekoliko blokova istočno od nekadašnjega kompleksa, dok je administrativno središte općine pozicionirano nekoliko blokova zapadno. Međutim, ti elementi nisu bili povezani koherentnim pješačkim komunikacijama niti logičnim pravcima kretanja kojima bi se mogli uspostaviti funkcionalni odnosi među njima.

Osim toga, nije postojao ni povijesni ni morfološki kontinuitet koji bi opravdao odabir tih lokacija za njihove nove funkcije. Smještaj kulturnih i administrativnih sadržaja stoga je bio u velikoj mjeri odvojen od povijesne prostorne logike ovoga dijela grada. Kao rezultat toga urbana struktura nastala tijekom socijalističkog razdoblja nije uspjela formirati prepoznatljivo i funkcionalno središte općine Palilula, što je potvrđeno anketom provedenom među 710 ispitanika (1 % stanovništva Palilule).

Sukladno tome, središte Palilule, onako kako je zamišljeno u socijalističkom razdoblju, nikada nije u potpunosti razvijeno u koherentan urbani prostor. Ono je i danas prostorno fragmentirano i nedovoljno artikulirano. U praktičnom smislu, kada su stanovnici Palilule zamoljeni da odrede lokaciju središta svoje općine, mnogi nisu mogli dati jasan odgovor upravo zato što takvo središte, u suštinskom urbanom smislu, zapravo ne postoji.

Živaljević-Luxor, N.

**Obrnut DAMNATIO MEMORIAE: Rekonstrukcija urbanog pamćenja u centru Palilule u Nišu**

## 5. STUDIJA SLUČAJA SUVREMENE INTERVENCIJE KOJA RAZRJEŠAVA PROSTORNI KONFLIKT

Iako je izvorna gospodarska funkcija podruma počela opadati već u prvoj polovici XX. stoljeća, kompleks je ostao važan orijentir u prostoru Palilule. Danas ostaci Tutunović podruma — u lokalnom govoru često nazivani jednostavno „Kula” — i dalje svjedoče o povijesnom značaju koji je nekoć oblikovao ovaj dio grada. Lokalitet stoga predstavlja fizički ostatak gospodarskog razvoja Niša s kraja XIX. stoljeća i važan element urbanog pamćenja grada, koji je, iznenađujuće, opstao do danas (sl. 4).

Intervencija pokrenuta početkom 2025. godine u početku je bila usmjerena isključivo na rekonstrukciju samoga lokaliteta. U početnoj fazi namjera je bila relativno skromna: projekt je prije svega imao za cilj obnovu malobrojnih preostalih fizičkih elemenata, uključujući mali očuvani objekt s kulom, kao i sportski teren i tribine. Izvorni plan bio je ograničen na sanaciju postojećih struktura i nije podrazumijevao širu urbanističku intervenciju.

Međutim, tijekom detaljnih urbanističkih i morfoloških analiza postalo je jasno da lokalitet posjeduje znatno veći prostorni i povijesni značaj nego što se prethodno pretpostavljalo. Analize su pokazale da je mjesto zadržalo važne strukturne odnose s okolnim urbanim tkivom i povijesnom prostornom logikom Palilule. Kao posljedica toga lokalitet je ponovno privukao pozornost gradskih vlasti te postao predmet novih istraživanja i planiranja zasnovanog na znanstvenim spoznajama.



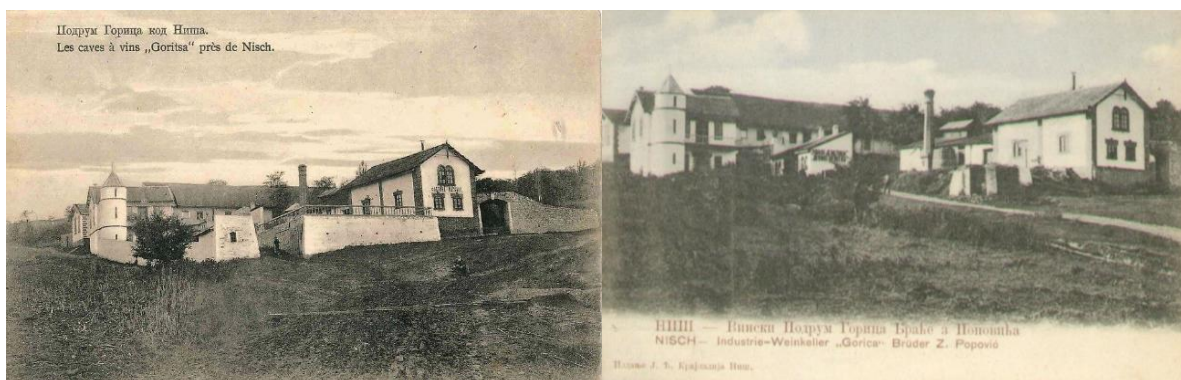
Slika. 4. Praznina, gubitak identiteta, napuštenost i devastacija (fotografije autorice lijevo i u sredini; desno (Google Maps, 2026))

Na temelju tih spoznaja morfološke i urbanističke studije pokazale su opravdanost sveobuhvatnijeg pristupa revitalizaciji ovoga područja. Sukladno tome, aktualne gradske vlasti prihvatile su prijedlog obnove i reinterpetacije lokaliteta. Projekt revitalizacije pokrenut je, uz suglasnost nadležnih institucija, na inicijativu i pod vodstvom autorice ovoga rada, na temelju vlastitih terenskih i teorijskih istraživanja predstavljenih u radu, s ciljem vraćanja prostornog značaja lokaliteta i ponovne uspostave njegove izvorne uloge u urbanoj strukturi Palilule u Nišu.

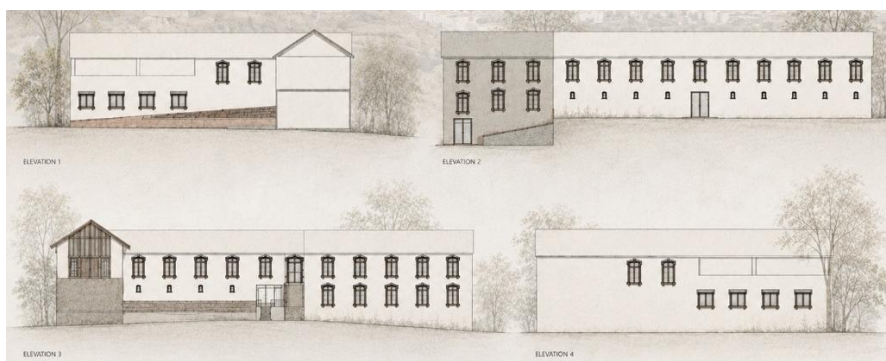
Metodologija rekonstrukcije objedinjavala je povijesnu dokumentaciju, fotogrametrijsku analizu (sl. 5) i proučavanje urbane morfologije. Povijesne fotografije iz privatnih zbirki sustavno su analizirane kako bi se rekonstruirale arhitektonske proporcije, prostorni odnosi i kompozicija pročelja kompleksa Tutunović podrum. Usporedbom fotografija iz različitih razdoblja i različitih vizura rekonstruirana je volumetrijska konfiguracija objekata. Ti su vizualni izvori dopunjeni usporednom analizom katastarskih planova i aerofotogrametrijskih snimaka, čime su identificirane prijeratne prostorne osi, urbana hijerarhija i uloga lokaliteta kao geometrijskog i simboličkog središta Palilule u Nišu.

Živaljević-Luxor, N.

## Obrnut DAMNATIO MEMORIAE: Rekonstrukcija urbanog pamćenja u centru Palilule u Nišu



Slika. 5. Izvadak iz arhivske dokumentacije (JP Zavod za Urbanizam Niš, 2025)



Slika. 6. Izvadak iz prijedloga projekta revitalizacije (Živaljević-Luxor, 2025)

## 6. RASPRAVA: URBANI DAMNATIO MEMORIAE U ŠIREM KONTEKSTU

Metodološki pristup bio je zasnovan na načelima interpretativne urbane obnove (sl. 6, 7), a ne na doslovnoj replici povijesnog stanja, za što nije postojalo dovoljno znanstveno pouzdanih podataka. Polazeći od rezultata morfološke analize prijeratnih, socijalističkih i suvremenih urbanih slojeva, intervencija je ponovno uspostavila prostorne odnose i vizualne osi, istodobno uvodeći muzejske funkcije koje prenose povijesni narativ lokaliteta. Takvim pristupom obnovljeni su ne samo arhitektonski elementi nego je reaktivirano i povijesno i kulturno pamćenje sadržano u slojevima nasljeđa, čime je prostor ponovno povezan sa svojom izvornom ulogom središta Palilule.

Revitalizacija lokaliteta Tutunović podrum može se tumačiti kao svjestan proces obrnutog urbanog fenomena *DAMNATIO MEMORIAE*, koji problematizira odnos političke moći, kolektivnog pamćenja i urbanog prostora (Huysen, 2003; Light & Young, 2014; Bodnar, 2023). Obnavljanjem ključnih arhitektonskih elemenata, ponovnim uspostavljanjem vizualnih koridora prema niškoj tvrđavi i drugim povijesnim reperima, kao i vraćanjem prostornih odnosa unutar lokalne urbane matrice, intervencija ponovno povezuje lokalitet s njegovim povijesnim i simboličkim značenjem. Cilj projekta nije bio doslovna rekonstrukcija prošlosti, nego obnova urbanog pamćenja ugrađenog u sam prostor (Huysen, 2003; Pendlebury, 2013; Till, 2022), odnosno reaktivacija njegove nekadašnje uloge središta Palilule.

Osim toga, integracija muzejskih funkcija i interpretativnog dizajna transformira lokalitet u prostor kulturne svijesti i javnog angažmana. Konferencijske dvorane i prostori za privremene izložbe omogućuju njegovu kontinuiranu uporabu, dok stalne izložbe posvećene ratnom i poslijeratnom razdoblju osiguravaju povijesni kontinuitet neposredno *in situ*. Takav pristup predstavlja značajan

Živaljević-Luxor, N.

## Obrnut DAMNATIO MEMORIAE: Rekonstrukcija urbanog pamćenja u centru Palilule u Nišu

pomak u konceptu jer priznaje složene povijesne slojeve lokaliteta i svjesno izbjegava stvaranje novog oblika *DAMNATIO MEMORIAE*.



Slika. 7. Istraživanje i projekt realizirani su u okviru JP Zavod za urbanizam Niš (Živaljević-Luxor, 2025)

Ovim mjerama intervencija istodobno odgovara na fizičke i simboličke praznine nastale rušenjima tijekom socijalističkog razdoblja, suprotstavljajući se desetljećima prostorne fragmentacije i društvene diskonekcije, dok ujedno predstavlja model za rješavanje sličnih slučajeva politički motiviranog urbanog „brisanja“.

Ovaj slučaj pruža rijetku priliku da se u praksi sagleda proces koji je u literaturi najčešće razmatran teorijski: nastanak, konsolidacija i postupna devalvacija urbanog identiteta. Za razliku od većine teorijskih studija, na primjeru šireg okruženja kompleksa Tutunović podrum moguće je pratiti razvoj konkretnog dijela grada tijekom razdoblja duljeg od 130 godina — od njegova nastanka i razdoblja najveće vitalnosti do postupnog propadanja.

## 7. ZAKLJUČNA RAZMATRANJA

Opisana povijesna putanja jasno pokazuje da urbane intervencije koje su odvojene od postojeće društvene i prostorne dinamike teško mogu biti uspješne. Kada planiranje zanemari prirodni razvoj lokalnih zajednica i njihovo kolektivno pamćenje, ono riskira otpor, društvenu neangažiranost i dugoročnu degradaciju urbanog tkiva. U slučaju centra Palilule, uništenje Tutunović podruma izravno je pridonijelo postupnoj fragmentaciji i propadanju okolnoga urbanog tkiva. Nedavna rekonstrukcija, zasnovana na znanstvenoj analizi i povijesnom istraživanju, predstavlja pokušaj obrata procesa *DAMNATIO MEMORIAE*, obnavljajući i prostornu koherentnost i kulturni identitet ovoga područja, istodobno ga ponovno povezujući s njegovom povijesnom ulogom središta gradske općine.

Centar Palilule nije jedini primjer obrnutog *DAMNATIO MEMORIAE*. Centar Vršca, smještenog sjeveroistočno od Niša, također je prošao kroz značajne urbane transformacije; međutim, on je preoblikovan u skladu s ranijim povijesnim izgledom, bez tragova kasnijih faza razvoja. Na taj se način pojavio drugi oblik *DAMNATIO MEMORIAE* — brisanje kontinuiteta koji je predstavljao socijalističko razdoblje između Drugoga svjetskog rata i kasnije rekonstrukcije. Upravo zbog toga slučaj središta Palilule ostaje iznimka.

Daljnja istraživanja mogu biti usmjerena prema drugim primjerima *DAMNATIO MEMORIAE* u regiji tijekom i nakon razdoblja socijalističke vlasti. Alternativno, buduće studije mogle bi se baviti

Živaljević-Luxor, N.

**Obrnut DAMNATIO MEMORIAE: Rekonstrukcija urbanog pamćenja u centru Palilule u Nišu**

specifičnostima urbane morfologije Niša, osobito neobičnom blagom rotacijom glavne osi niške tvrđave, čiji sadašnji izgled potiče iz XVII. stoljeća, a prema prirodnom lokalitetu Humska Čuka, kao i drugim neistraženim povijesnim i prostornim slojevima ugrađenima u urbano tkivo grada.

Ovaj rad zasnovan je na autorskom istraživanju provedenom tijekom vođenja tima zaduženog za izradu urbanističko-arhitektonskog projekta po nalogu Grada Niša, a dodatno je oblikovan kroz predavanje održano na Sveučilištu u Mostaru 17. listopada 2025. godine.

Istraživanje je realizirano pod okriljem Javnog poduzeća Zavod za urbanizam Niš, ovlaštenog za izradu planske dokumentacije tijekom 2025. godine.

## LITERATURA

1. Bahrani, Z. (2003) *The Graven Image: Representation in Babylonia and Assyria*. Philadelphia: University of Pennsylvania Press.
2. Conzen, M.R.G. (2004) *Thinking About Urban Form: Papers on Urban Morphology 1932–1998*. Oxford: Peter Lang Publishing.
3. Djilas, M. (1957) *The New Class: An Analysis of the Communist System*. New York: Praeger.
4. Flower, H.I. (2006) *The Art of Forgetting: Disgrace and Oblivion in Roman Political Culture*. Chapel Hill: University of North Carolina Press.
5. Google Earth (2025) 'Tutunović Podrum'. Available at: [Google Earth](#) (Accessed: 11 May 2026).
6. Google Maps (2025) 'Tutunović Podrum'. Available at: [Google Maps](#) (Accessed: 11 May 2026).
7. Hirt, S. (2013) *Iron Curtains: Gates, Suburbs and Privatization of Space in the Post-socialist City*. Oxford: Wiley-Blackwell.
8. Huyssen, A. (2003) *Present Pasts: Urban Palimpsests and the Politics of Memory*. Stanford: Stanford University Press.
9. Light, D. and Young, C. (2014) 'Reconfiguring Socialist Urban Landscapes: The "Left-Over" Spaces of State Socialism in Romania', *Human Geographies*, 8(2), pp. 5–16.
10. Moudon, A.V. (1997) 'Urban Morphology as an Emerging Interdisciplinary Field', *Urban Morphology*, 1(1), pp. 3–10.
11. Norwich, J.J. (1982) *A History of Venice*. New York: Vintage Books.
12. Oliveira, V. (2021) *Urban Morphology: An Introduction to the Study of the Physical Form of Cities*. Cham: Springer.
13. Pendlebury, J. (2013) *Conservation in the Age of Consensus*. London: Routledge.
14. Ramet, S.P. (2006) *The Three Yugoslavias: State-Building and Legitimation, 1918–2005*. Bloomington: Indiana University Press.
15. Rossi, A. (1982) *The Architecture of the City*. Cambridge, MA: MIT Press.
16. Stanek, Ł. (2011) *Henri Lefebvre on Space: Architecture, Urban Research and the Production of Theory*. Minneapolis: University of Minnesota Press.
17. Institute for Urban Planning Niš (2025) Archive documentation. Niš, Serbia.
18. Varner, E.R. (2004) *Mutilation and Transformation: Damnatio Memoriae and Roman Imperial Portraiture*. Leiden: Brill.
19. Živaljević-Luxor, N. (2025) Unpublished research. Institute for Urban Planning Niš.